

N° 85 - Octobre-Novembre-Décembre 2024

Manche

le magazine du Département
de la Manche

Mag'

DOSSIER

On prend soin de vous

FIBRE OPTIQUE

Point sur le déploiement
dans la Manche

PATRIMOINE

Changer de regard
sur la Reconstruction

RENCONTRE

Caroline Couppey,
puéricultrice inspirée

manche.fr



LA MANCHE
LE DÉPARTEMENT



Quelle saison estivale !



Jean Morin

Président du conseil départemental de la Manche

Nous venons de vivre tous ensemble une saison 2024 exceptionnelle, qu'il s'agisse de la séquence olympique ou des cérémonies de commémoration du 80^e anniversaire du Débarquement et de la libération de l'Europe. Nous avons vibré, crié devant les performances des athlètes. Nous sommes restés muets d'émotion, la larme à l'œil face à la dignité de ces vétérans se remémorant la violence des combats vécus dans notre bocage, au cœur de nos villes. Ce fut un bel été !

Le début de l'automne est chaque année une période un peu particulière pour les agents et les élus du Département de la Manche. Nous entrons dans la phase très concrète, et souvent complexe, des décisions budgétaires qui nous permettent de construire le programme de financement de l'année qui vient.

Ainsi que je l'ai déjà exprimé à de nombreuses reprises, c'est un exercice de plus en plus difficile, nécessitant rigueur et responsabilité. Les contraintes budgétaires qui pèsent sur les Départements sont de plus en plus lourdes car l'État nous transfère de nombreuses obligations sans les compenser financièrement. Pour la seule année 2023, plus de 25 millions d'euros manquaient à l'appel rien que pour le secteur social.

La décision du président de la République de dissoudre l'Assemblée nationale, suivie de l'absence de nomination d'un nouveau Premier ministre, a engendré des peurs, une vaste confusion et un très grand flou pour les collectivités locales et territoriales, les entreprises, les Français. Aucune décision n'étant prise, cela entraînait un arrêt quasi complet des initiatives et des perspectives de l'État.

Cette situation inédite sous la V^e République nous a conduits à adapter notre schéma de construction budgétaire. Nous ne sommes plus désormais dans un budget anticipé, nous devons subir les décisions et les choix gouvernementaux, pris dans le meilleur des cas sans concertation avec les collectivités, mais également sans aucune connaissance de la réalité de l'état de nos finances. La seule velléité de faire contribuer les collectivités à la réduction de la dette de l'État en est la meilleure illustration : nous absorbons déjà sans cesse les désengagements de l'État sur de nombreux sujets. A cela s'ajoute la difficulté d'anticipation et de lecture du projet de loi de finances au niveau gouvernemental.

Pour autant, nous poursuivons inlassablement notre action engagée au service des habitants de la Manche, notamment dans le domaine social. Cela passe par une dynamique forte de prévention, dans les secteurs de l'enfance, un axe prioritaire depuis le début de la mandature, des violences intrafamiliales, des aidants, de la santé. C'est le cœur de ce magazine, qui répondra, j'en suis convaincu, aux questions que vous vous posez.

Quelles que soient les difficiles décisions que nous serons amenées à prendre, elles le seront toutes avec un seul objectif : préserver la capacité d'action de la collectivité en faveur des habitants du territoire, et en particulier les plus fragiles d'entre tous. ■

N° 85 - Octobre-Novembre-Décembre 2024 - Le magazine du Département de La Manche - Maison du Département - 50050 Saint-Lô Cedex

Directeur de la publication : Jean Morin - Rédactrice en chef : Lucile Kergueno - Rédaction : Pierre-Laurent Pizy, Lucile Kergueno
Photographies : D. Daguiet - CD50 ; Adobestock sauf mention - Conception et mise en page : Aprim Caen - Impression sur papier 100 % recyclé : Impressions LD - Distribution : La Poste / Mediapost - Tirage : 282 500 ex. - ISSN : 2101 - 8197 - Dépôt légal : à parution
Contact Manche Mag : Tél. : 02 33 055 550 - Fax : 02 33 05 95 65 - Courriel : manchemag@manche.fr





11



13

© Aurèle Lavallois



14



28



N° 85
Octobre-Novembre
Décembre 2024

SOMMAIRE

ARRÊT SUR IMAGES

Pages 4 et 5

EN BREF

Pages 6 et 7

À VOS CÔTÉS

La Manche expérimente le RSA rénové
Page 8

Assistant familial :
le Département recrute
Page 9

LA MANCHE DURABLE

Une autre façon de penser les routes
Page 10

VIE DES ASSOCIATIONS

Une épicerie pas comme les autres
Page 11

LA MANCHE CONNECTÉE

Fibre optique : on accélère !
Page 12

LE DÉPARTEMENT EN ACTION

Collèges : un tour dans les cuisines
Page 13

ENTREPRENDRE

Théault : un siècle au service
des chevaux
Page 14

DOSSIER

La prévention au cœur
de nos missions

Dans les domaines de l'enfance
et la famille, la santé ou encore
l'autonomie, les équipes du
Département et leurs partenaires
prennent soin de vous.

Pages 15 à 21

LA MANCHE ACTIVE

Numérique : de belles idées
manchoises
Page 22

VOTRE PATRIMOINE

Reconstruction : un patrimoine
méconnu
Page 23

LA MANCHE SPORTIVE

Médailles et titres
pour les Manchois
Page 24

LA MANCHE EN SCÈNE

Le court métrage
dans la cour des grands
Page 25

AGENDA

Festivals, expos : idées sorties
À lire
Pages 26 et 27

RENCONTRE

« Devenir parent,
ça s'apprend ! »
Page 28

PAROLES D'ÉLUS

Page 30



ÉVÈNEMENT

30 ans de musique et de découvertes

20 au 25 août > Île Tatihou et Val de Saire – Fidèle à sa réputation, le festival des Traversées Tatihou a emporté près de 12 000 festivaliers dans un tourbillon de musique aux saveurs d'ailleurs. La 30^e édition a fait la part belle aux découvertes des musiques du large, mais aussi aux « habitués » de l'événement, à l'image d'Alan Stivell, Carlos Nuñez (*photo*) ou de Mes Souliers Sont Rouges, groupe invité lors de la 1^{re} édition du festival.

COLLÈGES Les élèves sont au travail !

2 septembre – 22 600 collégiens ont fait leur rentrée dans un établissement de la Manche cette année. Pour leur offrir un cadre de travail agréable et de qualité, le Département investit dans les collèges publics. Pour l'année 2024, les travaux engagés représentent un montant d'11,2 millions d'euros.



LITTORAL

Une plongée dans le Grand Océan

13 au 15 septembre > Cherbourg-en-Cotentin et Réville – L'événement Grand Océan a une nouvelle fois su allier conférences pédagogiques et animations festives ou ludiques pour porter un même message : la nécessité absolue de protéger nos mers et océans, indispensables pour préserver la biodiversité et la vie sur terre. Les risques littoraux, thématique majeure de cette édition, a fait écho aux actions engagées par le Département dans ce domaine.

© Antoine Soubigou / Grand Océan



SITES & MUSÉES Fêtons l'automne !

20 octobre au 3 novembre > Sainte-Mère-Église – « Tour à bois cyclette », promenade en tracteur, fabrication de jus de pomme ou de bourdelots au feu de bois, balade buissonnière et confection d'herbiers, atelier patchwork : la ferme-musée du Cotentin fête l'automne comme il se doit avec des activités pour toute la famille ! Sur réservation, plus d'infos sur ferme-musee.manche.fr



CULTURE

Une saison rayonnante

Octobre 2024 - Mai 2025 > **Manche** – Près de 80 représentations pour une vingtaine de spectacles : « La Manche met les villes en scène » explore les styles et les thématiques : danse, musique, théâtre... Entre délicatesse et engagement, mais toujours pétrie de talent, cette nouvelle saison rayonne sur l'ensemble du territoire (*lire aussi page 26*).



Marion Rouxin
et Éric Doria
Fille ou garçon
© Claire Huteau



MÉMOIRE

Quel avenir pour les commémorations ?

« Comment commémorerons-nous le centenaire du Débarquement en Normandie ? » C'est le thème de la journée d'études organisée par les Archives départementales, samedi 12 octobre. Au lendemain des cérémonies du 80^e anniversaire du Débarquement et de la Bataille de Normandie, des pistes de réflexion seront présentées par des historiens, professeurs et acteurs de la Mémoire.

Auditorium des Archives départementales, Maison de l'histoire de la Manche
103, rue Maréchal-Juin à Saint-Lô

+ d'infos : archives-manche.fr



Logement

Le Fonds de solidarité pour le logement (FSL) apporte une aide financière au demandeur qui a des difficultés à payer les frais liés à son logement. Elle peut servir lors d'un emménagement (dépôt de garantie, assurance habitation, équipements de 1^{er} nécessité...) ou au maintien dans le logement (dettes de loyers,

factures d'électricité...). Pour élargir le dispositif et permettre à davantage de Manchois d'y avoir accès, le Département a fait le choix de simplifier les formulaires et de revoir les plafonds de ressources, en prenant en compte l'évolution des coûts de la vie.

+ d'infos : 02 14 29 04 05 et surmanche.fr



12 novembre

C'est la date butoir des inscriptions pour intégrer la promotion 2024-2026 du Conseil départemental des jeunes (CDJ).

Des idées, les ados en débordent !

Pour faire entendre leur voix, ils peuvent s'engager au sein du CDJ. L'opportunité d'avoir les cartes en main pour imaginer les projets de demain, travailler sur des sujets qui leur tiennent à cœur et passer à l'action !

Pour qui ?

Les élèves de 5^e et 4^e au collège, 4^e en MFR ou lycée agricole, jeunes de 12 à 15 ans en IME, IEM ou ITEP.

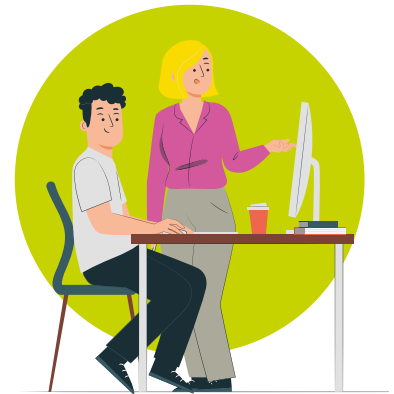
Quand ?

Les inscriptions en ligne sont ouvertes du 14 octobre au 12 novembre.

Les jeunes membres seront désignés pour un engagement d'une durée de deux années scolaires et participeront à leur session plénière d'installation à la Maison du Département à Saint-Lô, le 18 décembre.

Infos et inscriptions sur manche.fr

© P.-L. P. - C050



50

C'est le nombre de permanences, réparties sur tout le territoire, où vous pouvez rencontrer l'un des **10 conseillers numériques** du Département.

+ d'infos sur manche.fr

Insolite

Quel est le point commun entre une yaourtière, du matériel de fitness, une machine à coudre ou encore un vidéoprojecteur ? Il sera possible d'emprunter ces objets variés du quotidien dans votre bibliothèque ! Pour enrichir son offre de services, le Département expérimente en effet le prêt d'objets : il est aujourd'hui proposé aux abonnés des médiathèques de Carentan-les-Marais (*photo*) et de Granville. À l'heure de l'offre culturelle numérique, l'enjeu est de renforcer l'identité des bibliothèques comme service public de proximité. Ce nouveau service original vise à faciliter la découverte d'une activité, sans engagement, et l'auto-apprentissage, en donnant accès à des objets empruntables aussi simplement que des livres. Mais aussi à favoriser l'emprunt plutôt que l'acquisition, dans une démarche de transition écologique.



SUR NOS RÉSEAUX SOCIAUX

Les Jeux olympiques et paralympiques ont rythmé notre été, et les réseaux sociaux du Département n'ont pas raté le rendez-vous !

Photos et résultats de nos athlètes manchois, vidéos...

La fête avait débuté dans la Manche dès le 31 mai, avec le passage de la Flamme dans notre département.

Les publications sur cet événement ont comptabilisé

plus de 441 000 vues !



Évènement

Spectacles, rencontres, ateliers, expositions, pour petits et grands : 37 bibliothèques vous ouvrent leurs portes du 2 au 16 octobre, à l'occasion du festival de contes Histoire[s] d'en découder. Une invitation au royaume des histoires, de l'imaginaire et de toutes les fantaisies. Gratuit, réservation conseillée auprès des bibliothèques partenaires.

Programme sur biblio.manche.fr

INSERTION

La Manche expérimente le RSA rénové

Département pilote du RSA rénové, la Manche poursuit sa dynamique en matière d'insertion. L'enjeu : intensifier l'accompagnement des bénéficiaires vers le retour à un emploi durable.

Le nombre de bénéficiaires du Revenu de solidarité active (RSA) dans la Manche a baissé de 4,4 % en un an. Une dynamique que le Département entend bien consolider. Dans la continuité de ses engagements pris en 2022, avec la refonte de son dispositif d'accompagnement (*voirencart ci-dessous*), il a été retenu par l'État pour expérimenter le RSA rénové. Un dispositif qui sera généralisé au niveau national à partir de 2025.

Un accompagnement « intensif »

Concrètement, le RSA rénové consiste à accélérer et intensifier les parcours d'insertion : rendez-vous réguliers avec un chargé d'orientation proche du domicile, participation à des actions collectives de remobilisation sociale, valorisation des actions menées par la personne dans son parcours d'insertion (à travers les 15 heures d'activités hebdomadaires)... Et à proposer un accompagnement toujours plus individualisé et adapté aux besoins du bénéficiaire, par un référent unique. Un suivi renforcé, possible grâce à une coordination active des acteurs de l'insertion et de l'emploi, dont France Travail.

Le Sud-Manche, territoire pilote

L'expérimentation est mise en place depuis juin sur les secteurs de Granville Terre et Mer, Villedieu intercom et Avranches / Mont-Saint-Michel. Ce territoire, à forte dominante rurale, compte près de 2 000 bénéficiaires du RSA.

Avec une population vieillissante et un réseau de transport faible, il bénéficie pourtant d'une forte dynamique d'emploi, son taux de chômage avoisinant les 5 %.

Au bout d'un mois d'expérimentation, les délais moyens d'accompagnement étaient déjà de 13 jours pour le 1^{er} rendez-vous et 19 jours entre l'orientation et le 1^{er} accompagnement planifié. ■

19

Professionnels de l'accompagnement, facilitateurs RSA emploi, animateurs locaux d'insertion ou encore référent sécurisation de parcours : **le Département renforce ses équipes** et a acté en juin la création de 19 postes (contrats de projets financés par l'État sur 18 mois).

CHIFFRES-CLÉS

Le RSA* dans la Manche :

Budget 2024

54,4 millions d'euros

7 174 bénéficiaires au 31/03/24, soit **-325** bénéficiaires depuis le 31/03/23

* Pour rappel, le RSA est payé par le Département et c'est la CAF qui verse les montants aux bénéficiaires.

DES RÉSULTATS PROBANTS

Le premier bilan du « parcours RSA en 5 étapes » déployé par le Département est encourageant, avec un parcours dynamisé et des délais raccourcis.



16 jours
en moyenne
pour l'orientation
des bénéficiaires



76 %
de taux
de présence
au rendez-vous
d'orientation



53 %
d'orientation
vers une démarche
active d'insertion
professionnelle



96 %
de bénéficiaires
avec un
référént



PROTECTION DE L'ENFANCE

Avez-vous le bon profil ?

Vous êtes prêts à vous lancer dans une aventure professionnelle et humaine riche de sens ?
Le métier d'assistant familial est peut-être fait pour vous. Et le Département recrute !

Être assistant familial, c'est accueillir chez soi, des enfants de 0 à 21 ans, confiés au service de l'Aide sociale à l'enfance, sur décision de justice ou administrative. Aujourd'hui dans la Manche, ils sont 420 professionnels, accueillant 975 enfants. Comme partout en France, le Département se trouve confronté à des problématiques de recrutement. Il faut faire face à la hausse du nombre d'enfants confiés, conjuguée à la baisse du nombre d'assistants familiaux. Une baisse qui s'explique en partie par les départs à la retraite et la méconnaissance du métier. Pour le promouvoir et attirer des candidats, le Département lance une large campagne de communication et de recrutement. L'objectif : embaucher 50 assistants familiaux par an jusqu'en 2028.

« Nous prenons à bras le corps cette problématique, en menant un gros travail autour de l'attractivité, la professionnalisation et la qualité de vie au travail des assistants familiaux », explique Julien Poitou, responsable du service des assistants familiaux et de l'accueil collectif au Département de la Manche. « Cela passe notamment par un soutien renforcé de ces professionnels dans l'exercice de leurs missions, une offre de formation étoffée, une revalorisation salariale et la mise en lumière de ce métier si singulier. Il demande une implication 7 j/7, 24h/24, mais est d'une grande richesse humaine. Et essentiel pour la protection de l'enfance. » ■

Plus d'infos

Vous souhaitez vous orienter vers ce métier ou donner une nouvelle direction à votre carrière professionnelle ?

Renseignez-vous dès maintenant :

- au 02 33 055 550 (Département de la Manche),
- auprès de votre centre médico-social,
- ou directement en ligne sur **manche.fr**

Avez-vous le bon profil... pour devenir assistant familial ?

Faites le test ! >>

manche.fr

LA MANCHE LE DÉPARTEMENT

POUR DEVENIR ASSISTANT FAMILIAL

Les conditions

- avoir un casier judiciaire vierge
- être en bonne santé
- disposer d'un hébergement et d'un environnement garantissant la sécurité des enfants accueillis
- accueillir dans le but d'apporter santé, confort et épanouissement à l'enfant

Les qualités attendues

- écoute, bienveillance, positivité,
- disponibilité, sécurité, fiabilité, équilibre,
- tout en offrant un cadre stable et chaleureux, indispensable au développement d'un enfant.

Les étapes

- 1 Participation à une réunion d'information proposée par le Département (possibilité de tester votre profil en ligne avant,

en scannant le QR code ci-dessus)

- 2 Dépôt d'une demande d'agrément auprès du centre médico-social près de chez vous
- 3 Évaluation de votre dossier par des travailleurs sociaux et un psychologue, missionnés par le service de Protection maternelle et infantile (PMI), à travers 3 entretiens et une visite à domicile (4 à 6 mois)

4 Agrément délivré par la PMI si l'évaluation est positive

- 5 Dépôt possible de candidature auprès du Département de la Manche
- 6 Évaluation au cours d'un entretien et d'une visite à domicile
- 7 Recrutement
- 8 Formation initiale de 60 heures
- 9 Accueil du 1^{er} enfant

ROUTES ET ENVIRONNEMENT

Une autre façon de penser le réseau

Comment intégrer les enjeux environnementaux dans l'entretien et la construction du réseau routier ? Lauriane Mouchel nous éclaire sur cette question essentielle.



Lauriane Mouchel est technicienne procédures réglementaires et environnement au Département. Elle travaille notamment sur les ouvrages d'art, à l'image du pont de la Terrette, sur l'axe Saint-Lô - Coutances.

En septembre 2023, Lauriane rejoint les équipes du Département. À 30 ans, avec un master en agro-écologie en poche, son cursus ne la prédestinait pas naturellement à plancher sur le réseau routier d'une collectivité. Pourtant, après une expérience professionnelle au sein de la Ville d'Orléans, la jeune Manchoise a été séduite par ce poste de technicienne au sein du pôle Environnement de la Direction des routes du Département. « J'aime les missions variées qui me sont confiées et pouvoir agir concrètement sur des sujets qui me tiennent à cœur ».

Depuis un peu plus d'un an, elle met ses compétences au service des enjeux environnementaux, dans les pratiques d'entretien et l'aménagement des routes départementales. Parmi les missions de Lauriane : « s'assurer que les projets et interventions en matière de réseau routier respectent les normes environnementales. » Au-delà de ce cadre réglementaire, le but est aussi d'engager une démarche volontariste et plus large. « Une réglementation

environnementale très précise est déjà en place pour les projets de construction. Mais pour le réseau existant, aucune obligation n'est donnée aux gestionnaires des réseaux. »

« Une prise de conscience de l'enjeu environnemental »

Diagnostic et enjeux

Pour aller plus loin dans cette réflexion, une étude est menée, en partenariat avec le CEREMA*. « Elle vise, dans un premier temps, à réaliser un diagnostic et définir des enjeux qui sont et seront à prendre en compte dans notre façon de travailler et d'investir. » Les thématiques sont diverses : les haies bocagères le long des routes, l'entretien dans les zones humides, la continuité écologique lorsqu'il y a des ponts...

Que ce soit pour l'entretien régulier, comme le fauchage, ou des projets sur les ouvrages d'art par exemple, la préservation de l'environnement et de la biodiversité est prise en compte. Parmi les exemples les plus récents : la reconstruction des ponts de la Terrette (sur l'axe Saint-Lô-Coutances) et de l'Olonde (sur la commune de Port-Bail-sur-Mer). Pour ces deux projets, la protection de la biodiversité des milieux naturels enjambés a été primordiale. « Nous sommes ici dans une démarche d'amélioration continue, et c'est ça qui me plaît. »

Dans cette optique générale, Lauriane est une véritable alliée pour l'ensemble de ses collègues. « Je suis sollicitée quand des questions se posent en matière d'environnement, sur ou aux abords de nos routes. » Et ces enjeux sont pris très au sérieux. « Il y a une vraie prise de conscience dans les équipes. » ■

* Centre d'études et d'expertise sur les risques, l'environnement, la mobilité et l'aménagement

PROXIMITÉ

Un café, une épicerie et bien plus encore

Au Courcy'rcuit, c'est à la fois une association et une épicerie-bar, à Courcy. Solidaire, éthique et créateur de lien, ce lieu atypique fait battre le cœur du village.



Camille Macureau et Louison Yonnet sont deux des locomotives de ce beau projet associatif.

En ce mardi d'été, les rayons du soleil soulignent les devantures colorées de l'épicerie et du café de la commune de Courcy, près de Coutances. En poussant les portes, les fruits et légumes vous tendent les bras, devant des étagères garnies de produits locaux ou éthiques. Un peu plus loin, le zinc trône en bonne place et quelques tables attendent les clients. Bref, un lieu accueillant et familial, qui cache une particularité : il est géré par une association, nommée Au Courcy'rcuit.

Derrière ce projet, une envie pour Camille Macureau, l'initiatrice, de créer dans cette commune de 600 habitants un marché de producteurs. « De fil en

aiguille, et avec le soutien de la mairie, l'idée de départ a évolué pour, au final, ouvrir cette épicerie-bar. » Ici, les circuits-courts sont privilégiés, pour l'épicerie tout comme le marché du vendredi. « Nous souhaitons encourager les gens à mieux consommer, et si possible des produits locaux. » Œufs, pains au levain, légumes, tisanes : l'équipe travaille notamment avec les agriculteurs de la ferme de la Mouvette* et la SCOP du Pain Levé, à quelques encablures.

Des animations et des idées

Au-delà de ce service de proximité apprécié des habitants, Au Courcy'rcuit est aussi « un lieu d'échanges et d'animation ».

Le programme des activités en est le reflet : soirée karaoké ou jeux de société, concerts, café-sophro, belote... Des propositions en constante évolution. « C'est le principe de cette épicerie-bar associative : que les personnes puissent s'approprier le lieu, animer des activités ou soumettre des idées. »

« Une dizaine de bénévoles pour nous soutenir »

Pour faire tourner la boutique, Camille, salariée à mi-temps de l'association, peut compter sur Louison Yonnet et Tasha Gaston-Bellegarde, également salariées à mi-temps et parties prenantes de cette belle aventure. « Nous avons aussi la chance d'être soutenues par une bonne dizaine de bénévoles très impliqués et toujours prêts à nous donner un coup de main. »

Ouverte depuis l'été 2022, l'épicerie-bar a su séduire les Courcyais et habitants des communes alentour. Toujours en ébullition, l'équipe ne manque pas d'idées pour proposer de nouveaux concepts. « Nous souhaiterions par exemple proposer une petite restauration le midi », détaille Louison. Autre envie : « relancer notre monnaie locale, la Courcette, que nous avons initiée au début de notre aventure. Le but serait que les producteurs qui viennent faire le marché le vendredi et à qui on achète des produits acceptent cette monnaie, favorisant ainsi l'économie locale. » Dans la droite ligne de la philosophie de ce lieu résolument singulier. ■

* Espace-test agricole porté par le Département

Contact

Au Courcy'rcuit

2, place François-Delalande à Courcy
06 14 02 05 35 - aaucourcyrcuit@ecomail.fr
f Au Courcy'rcuit

FIBRE OPTIQUE

Un réseau qui accélère !

Avancées, interlocuteurs, travaux : on fait le point sur le déploiement de la fibre optique dans la Manche.



Grégory Mendez, directeur général adjoint de Manche Numérique

Qui est Manche Numérique ?

Ce syndicat mixte rassemble le Département et les intercommunalités. Il endosse la maîtrise d'ouvrage des travaux de déploiement de la fibre « grand public » et pilote donc le projet. Le financement est assuré par le Département, les intercommunalités, la Région, l'État et l'Europe. Une fois le réseau construit, son exploitation et sa maintenance sont confiées à Manche Fibre, filiale locale du groupe Altitude Infra.

Pourquoi Manche Numérique déploie-t-il la fibre sur l'ensemble du territoire ?

Ce déploiement répond à « *un besoin croissant en termes de débit, de la part des particuliers et des entreprises. Les pouvoirs publics ont pris la main sur la construction du réseau pour assurer un accès global et équitable à la fibre, dans un territoire où les opérateurs privés ne se sont pas positionnés pour créer ce réseau* », explique Grégory Mendez, directeur général adjoint de Manche Numérique.

Où en est le déploiement ?

80 % du réseau est aujourd'hui construit « *et plus de 245 000 foyers et entreprises sont éligibles et peuvent souscrire un abonnement* » : la moitié ont déjà sauté le pas. L'objectif est d'achever la construction du réseau fin 2025, avec une éligibilité



finalisée courant 2026. Cela représentera alors plus de 320 000 foyers, entreprises et sites publics raccordés. « *600 personnes travaillent quotidiennement sur les chantiers.* »

Un territoire 100 % fibré, ça veut dire quoi ?

Cela signifie que le réseau est construit et dimensionné pour s'assurer que chaque logement ou entreprise soit rendu éligible, avec un point de branchement à proximité. « *Dans certains cas isolés, des difficultés peuvent néanmoins apparaître pour tirer le dernier câble, entre l'habitation et ce point de branchement.* » Cette démarche de raccordement final est initiée par le fournisseur d'accès Internet que vous avez choisi et est aujourd'hui très souvent gratuite. « *Le bénéficiaire devra s'assurer que son habitation est correctement viabilisée, à savoir qu'il existe une adduction physique (très souvent les fourreaux enterrés utilisés pour la ligne téléphonique cuivre),*

jusqu'aux réseaux télécoms, y compris en domaine public, permettant au technicien de tirer ce dernier câble. » ■

Qui contacter ?

manchenumerique.fr pour :

- connaître l'état du déploiement sur ma commune (cartographie et période prévue de mise en service précisée si le déploiement est en cours)

manche-fibre.fr pour :

- savoir si je peux me connecter à la fibre à mon adresse (test d'éligibilité)
- signaler mon adresse si elle n'est pas référencée (logement neuf par exemple) ou erronée
- souscrire un abonnement > accès à la liste des opérateurs
- signaler un défaut sur le réseau (poteau, câble ou armoire endommagés par exemple)

Votre opérateur pour :

- signaler des soucis de connexion

COLLÈGES

Bien manger, c'est essentiel !

Dans les collèges de la Manche, les équipes se mobilisent pour proposer une alimentation saine, durable et équilibrée.

Direction le collège Jacques Prévert de Coutances. Chaque midi, 400 repas y sont servis. Pour les préparer, le chef Hiémi Akter, bien épaulé par Céline Lecorche, agent de restauration, et Frédéric Goillard, second de cuisine, s'attache à élaborer des menus qui répondent au mieux aux engagements du Département. « *C'est un savant mélange entre découverte de nouvelles saveurs, produits que les jeunes apprécient et respect du budget alloué* », résume Hiémi Akter.

Une cuisine équilibrée

C'est le b.a.-ba lorsque le chef de cuisine imagine les repas qu'il sert aux collégiens. « *Il faut que les plats plaisent aux jeunes, tout en s'assurant que les propositions sont équilibrées et variées.* » Des fruits, des légumes, du poisson ou encore des produits laitiers, le choix ne manque pas pour les jeunes convives. En ce jeudi, début septembre, le menu en est le parfait exemple : aile de raie sauce aux câpres ou carbonade flamande, le tout accompagné de haricots verts et/ou de purée maison : la diversité est bel et bien au rendez-vous.

Des produits frais et locaux

« *Ici, nous avons très peu de stocks de nourriture. Nous travaillons essentiellement avec des produits frais, livrés presque quotidiennement.* » De la fraîcheur, donc, mais aussi du local, dès que cela est possible. Au self, de petits panneaux indiquent la provenance des produits : des œufs venant d'un producteur de Blainville-sur-Mer, à une dizaine de kilomètres du collège, du porc bio issu d'un élevage de Tessy-Bocage, des fromages blancs confectionnés à Montcuit, à moins d'un quart d'heure d'ici... la liste est longue !

Une sécurité alimentaire de tous les instants

Nettoyage des plans de travail, des ustensiles, des sols de la cuisine... Le chef et son équipe sont intransigeants sur ce point. « *Dès que nous avons un peu de temps pendant la préparation des plats, nous nous attaquons au lavage. Et après chaque service, c'est un nettoyage complet qui est entrepris* ». Juste avant l'arrivée des premiers collégiens dans la

salle de restauration, les températures des plats sont contrôlées et des échantillons prélevés, puis conservés précieusement, en cas de nécessité.

Une démarche durable

Chaque décision prise en cuisine s'inscrit dans une démarche durable. Favoriser les produits locaux, c'est moins de transport ; privilégier les produits frais, c'est moins d'emballage... « *Bien entendu, nous sommes très attentifs au tri des déchets, aussi bien en cuisine qu'en salle. Et nous avons même un compost au sein du collège.* » Toutes ces actions visent un objectif : que les collégiens mangent bien, avec des produits de qualité et dans un cadre agréable. « *Quand je vois les plateaux vides et les sourires sur leurs visages, je me dis que le pari est réussi !* » ■

80 %

au moins, de préparations « faites maison » chaque jour au menu de tous les collèges publics



Céline, Frédéric et Hiémi s'activent en cuisine pour proposer aux collégiens des plats qui leur donnent le sourire !

TRANSPORT

Un siècle au service des chevaux

Dans le Sud-Manche, Théault conçoit et fabrique des véhicules dédiés au transport de chevaux. Depuis un siècle, innovation, excellence et savoir-faire guident l'activité de l'entreprise.

© Alice Bertrand



ENTRETIEN AVEC...

Olivier Paulmier, président

Que proposez-vous à vos clients ?

Notre cœur de métier, c'est la conception et la fabrication de camions et vans pour chevaux. Notre large gamme de modèles couvre l'ensemble des besoins de nos clients, avec le même souci de sécurité, de confort et de modularité, aussi bien pour les chevaux que pour les passagers. En parallèle, nous développons des services, à l'image de notre plateforme Renteo, réseau de location de camions pour chevaux que nous avons mis en place.

Le site de l'entreprise, à Ponts, a beaucoup évolué ces dernières années...

Depuis 2022, nous avons engagé un vaste plan de développement, passant par de forts investissements sur notre site industriel manchois, situé près d'Avranches. Une nouvelle usine pour fabriquer des pièces a été construite, nous avons aussi investi dans des outils de production performants, comme un robot de peinture et un convoyeur pour faciliter le déplacement des véhicules

180

C'est le nombre de salariés de cette entreprise créée en 1924, à Avranches.

© Alice Bertrand



Après la phase de l'assemblage des différents aménagements et équipements, les véhicules peuvent passer aux étapes suivantes : la peinture et les finitions.

entre les différents îlots de production. Nous améliorons ainsi les conditions de travail de nos collaborateurs et accompagnons la croissance de l'entreprise. Nous produisons aujourd'hui 500 véhicules légers par an. Demain, nous visons le double. Notre nouveau site industriel nous le permet.

Théault célèbre son centenaire.

Que reste-t-il aujourd'hui de l'héritage laissé par Émile Théault, le créateur ?

Un état d'esprit, je pense. Depuis ses débuts, Théault est tourné vers l'innovation. C'est toujours notre moteur aujourd'hui. Nous sommes aussi restés très attachés à l'excellence et à la préservation de nos savoir-faire. Le label Entreprise du patrimoine vivant qui nous a été décerné en est le symbole, et nous en sommes très fiers. Enfin, nous avons su préserver l'aspect familial, en restant le plus proche possible de nos équipes et à leur écoute.

100 ans dans la Manche...

Pourquoi cet attachement ?

Notre ancrage territorial est une de nos forces. La Manche est une terre de cheval et nous pouvons compter sur des collaborateurs d'une grande qualité, avec un très bon état d'esprit. De plus, nous sommes bien accompagnés dans notre développement par les collectivités, à l'image du Département.

Comment envisagez-vous l'avenir ?

Nous allons continuer à être précurseur ! Nous souhaitons aussi consolider notre présence à l'international, avec nos trois filières en Australie, en Allemagne et aux États-Unis. Notre savoir-faire et notre outil de production nous permettent aujourd'hui d'imaginer des développements dans la conception de poids-lourds spécifiques, au-delà du monde du cheval. ■



DOSSIER

LA PRÉVENTION AU CŒUR DE NOS MISSIONS



Dans les domaines de l'enfance et la famille, la santé ou encore l'autonomie, les équipes du Département et leurs partenaires prennent soin de vous.



« Délivrer des conseils et de l'information »

Au plus près des Manchois, les équipes de la Protection maternelle et infantile (PMI) font de la sensibilisation et la prévention leur cheval de bataille.

ENTRETIEN AVEC...



Julie Thomas (puéricultrice conseillère technique), **Nadia Aldinger** (référente AED), **Catherine Lelaidier** (référente AED) et **Charlotte Langlois** (puéricultrice PMI)

Faire de la prévention quand on est puéricultrice de PMI, ça veut dire quoi ?

C'est simple : la prévention se traduit dans chacune de nos missions, que ce soit lors des rendez-vous individuels ou d'actions collectives. C'est un peu le filigrane de nos activités. Lors des permanences, consultations ou visites à domicile, notre rôle est d'apporter de l'information, de répondre aux interrogations des parents de jeunes enfants, de donner des conseils si besoin. Ce travail, nous le proposons à tous les Manchois, et l'accès est gratuit.

En quoi les actions collectives que vous proposez s'inscrivent dans cette logique de prévention ?

Nous essayons de diversifier nos propositions pour répondre au mieux aux attentes et besoins des jeunes enfants et de leurs parents. Que ce soit les séances bébé lecteur ou de massage bébé, ces moments sont l'occasion de créer des espaces d'échanges, et tout particulièrement entre les parents. Cela favorise le partage d'expérience entre pairs, ce qui est toujours bénéfique. Sur notre territoire, nous proposons aussi, avec l'ARS (Agence régionale de santé) et la communauté d'agglomération Mont



Le contact avec l'animal permet aux jeunes de mieux gérer leurs émotions.

Saint-Michel - Normandie, des formations pour les parents sur la gestion des maux du quotidien (comment réagir en cas de fièvre chez l'enfant, ou en cas de petits traumatismes). À travers toutes ces initiatives, nous participons à la bonne information des parents et au bien-être des enfants.

Des ateliers de médiation animale ont été organisés cet été. Pouvez-vous nous en dire davantage ?

C'était une première pour l'équipe PMI et AED (Accompagnement éducatif à domicile). Une dizaine de jeunes de 4 à 8 ans, identifiés en besoin, ont bénéficié de plusieurs séances avec Victoire, équithérapeute à Champeaux. L'objectif : mieux gérer leurs émotions et leurs angoisses, grâce au contact avec le cheval. Le rapport avec l'animal facilite l'expression de ces sentiments et ressentis. À la dernière séance, les parents ont été invités pour constater les évolutions et observer les exercices réalisés. Tout cela est aussi très valorisant pour l'enfant.

En cette rentrée, vous expérimentez une action de sensibilisation pour les jeunes enfants ?

Il s'agit en effet d'une intervention qui se déroule dans des écoles maternelles du territoire de la Baie du Mont-Saint-Michel. Le but est de prévenir les violences sexuelles sur les enfants. Cette opération, nommée « ton corps t'appartient », sera menée avec des outils pédagogiques adaptés. Nous sommes en effet de plus en plus confrontés à ce genre de situations. Là encore, la prévention et l'information jouent un rôle primordial. ■

La PMI, ça sert à quoi ?

Les équipes de la PMI (Protection maternelle infantile) accompagnent les femmes enceintes, les futurs parents, les parents et leurs enfants de 0 à 6 ans.

Les missions :

- le suivi de grossesse, en relation avec les sage-femme, médecin traitant ou gynécologue
- les entretiens et consultations post-natals (entre 4 et 8 semaines après l'accouchement)
- de la naissance aux 6 ans de l'enfant : le suivi par une puéricultrice, et/ou des consultations de suivi et de prévention par un médecin PMI

La PMI, c'est aussi :

- des bilans de santé dans les écoles ;
- l'accompagnement des parents d'un enfant en situation de handicap ;
- l'instruction et le suivi des agréments des assistants maternels.

À noter : tous les services de la PMI sont gratuits, sans avance de frais. La carte vitale est juste demandée en consultation médicale par la sage-femme ou le médecin.

C'est où ?

Les jours et horaires des consultations sont disponibles auprès du centre médico-social (CMS) le plus proche de votre domicile.



« Au sein des services de PMI, nos professionnels accompagnent au quotidien les parents et leurs enfants, au plus près de chez eux.

Ce soutien, dans les domaines de la santé et de l'éducation par exemple, est au centre de nos missions. »

Hedwige Collette, conseillère départementale en charge de la PMI, de la prévention et de la santé

VIE AFFECTIVE, RELATIONNELLE
ET SEXUELLE

« Ici, on parle de tout »

- Vous avez besoin d'une contraception ? de préservatifs ?
- Vous souhaitez éviter une grossesse ? Faire un test de grossesse ? Un dépistage IST ? Une interruption volontaire de grossesse ?
- Vous avez eu un rapport sexuel non protégé ?
- Vous vous posez des questions sur les vaccinations contre les IST ? Sur la puberté ? sur votre sexualité ?
- Vous vivez des violences ?
- Vous n'arrivez plus à communiquer dans votre couple, dans votre famille ?

Poussez la porte d'un centre de santé sexuelle. Il en existe 10 dans la Manche, au sein des 9 centres médicaux du Département ainsi qu'au centre hospitalier de Cherbourg-en-Cotentin.



Ces lieux d'accueil, de consultation médicale, d'écoute et de soutien sont ouverts à tous, mineur(e)s et majeur(e)s.

On vous y propose des échanges confidentiels, gratuits et sans tabou. Vous pouvez venir avec ou sans rendez-vous, aux horaires d'ouverture.



Coordonnées et horaires d'ouverture

Pour trouver le CMS proche de chez vous, scannez ce QR code.



Libérer la parole

Les personnes victimes de violence intrafamiliales se terrent trop souvent dans le silence. Leur offrir des espaces d'écoute et de dialogue pour prendre conscience de la situation est déjà un premier pas.



Lutter contre les violences intrafamiliales, c'est notamment libérer la parole des victimes. Les écouter, offrir des espaces d'échange, briser le silence et rompre l'isolement : un travail de longue haleine mené au quotidien, sur le terrain, par des associations et structures manchoises. Notons par exemple les différents groupes de paroles proposés : pour les enfants, par l'association d'aide aux victimes ACJM ; pour les mères et enfants, par l'association Femmes ; ou encore pour les femmes

victimes de violences, par le pôle Famille du Centre social de Granville et par le Centre d'information sur les droits des femmes et des familles.

Une réponse coordonnée et de proximité

Ces initiatives et bien d'autres encore, le Département les soutient dans le cadre d'un appel à projets annuel visant à renforcer les actions de prévention et de lutte contre les violences intrafamiliales. Les chiffres de 2022 illustrent malheureusement le travail nécessaire dans ce domaine, avec une augmentation de près de 20 % des faits de violences intrafamiliales dans la Manche. Parmi les 1 903 faits constatés dans l'année, plus des deux tiers concernaient des faits spécifiques de violences conjugales. Pour apporter une réponse coordonnée et de proximité aux victimes, le Département et ses partenaires structurent des réseaux « Violences intrafamiliales » (VIF). Ils permettent aux acteurs de travailler ensemble sur ces enjeux et de porter des projets communs ou complémentaires. ■

Plus aller plus loin :

- Les numéros d'écoute, d'information et d'orientation, destinés aux victimes, à leur entourage et aux professionnels concernés :
 - **3919** : numéro national d'écoute, anonyme et gratuit
 - **0 800 05 95 95** : SOS Viols Femmes Informations
- Le violentomètre : notamment accessible sur le site **manche.fr**, cet outil de prévention propose 24 échelons pour « mesurer » et identifier d'éventuelles violences au sein du couple

AIDE SOCIALE À L'ENFANCE : ACCOMPAGNER POUR PRÉVENIR

En décidant d'augmenter significativement les aides éducatives à domicile (100 mesures d'actions éducatives en milieu ouvert financées en plus des 900 déjà existantes), le Département opte pour prévenir au maximum les situations qui pourraient se dégrader, en accompagnant les pères et les mères dans leurs rôles de parent. Toujours dans l'intérêt premier de l'enfant, l'objectif est bien, dans la mesure du possible, de permettre à l'enfant de rester au sein de sa famille.



« Nous avons placé au cœur de notre projet de mandature la lutte contre les violences intrafamiliales : en soutenant les associations locales et acteurs qui agissent au quotidien contre les

VIF et en contribuant à créer un réseau départemental de professionnels formés à l'écoute et au repérage des personnes victimes de ces violences. »

Isabelle Bouyer Maupas, conseillère départementale en charge de l'égalité femmes-hommes et des violences intrafamiliales

Tous unis et mobilisés contre le cancer

Véritable coup de projecteur sur la prévention du cancer du sein, Octobre Rose se décline dans la Manche à travers de nombreuses actions.

LE MAMMOBILE

En 2023, le passage du Mammobile dans la Manche avait permis à 1 068 femmes de bénéficier d'un dépistage du cancer du sein, près de chez elles. Dans les prochaines semaines, ce cabinet de radiologie mobile, notamment financé par le Département, reviendra dans la Manche. Dans le cadre d'un projet régional intitulé Journée santé des femmes, piloté par le CRCDC* Normandie, les femmes pourront aussi se faire dépister pour le cancer du col de l'utérus et se verront remettre un kit pour procéder au dépistage du cancer colorectal. Les Manchoises concernées par ces dépistages seront directement invitées par l'Assurance maladie.

Le Mammobile sera présent :

- le 15 novembre à Saint-Pierre-Église
- le 26 novembre à Isigny-sur-Mer (Calvados), rayonnant sur une partie du département de la Manche

+ d'infos sur : crcdc-normandie.fr

* Centre régional de coordination de dépistage des cancers

LES INITIATIVES CARITATIVES ET ÉVÉNEMENTS

Sur le terrain, plusieurs associations ou délégations locales se mobilisent pour organiser des actions tout au long du mois d'octobre. Ventes d'objets ou de rubans, courses ou marches à pied, journées d'informations, notamment dans les entreprises...

Les initiatives sont nombreuses, en voici quelques exemples :

- **vendredi 11 octobre** (marché Les Pieux), stand de sensibilisation tenu par l'association Cœur et cancer, avec des infirmières
- **samedi 12 et dimanche 13 octobre**, événement caritatif organisé par l'association Les fées roses cotentinoises, salle de l'Europe (Cherbourg-en-Cotentin). Au programme : stands bien-être, conférences, ateliers...
- **mercredi 16 octobre**, marche caritative La Florataise (Cherbourg-en-Cotentin), organisée par l'association Acréa (Après cancer ressources écoute activités) et le centre social Flora Tristan



• **tout au long du mois d'octobre** : vente de calendrier photos à l'effigie des commerçants saint-lois, par le comité départemental de la Ligue contre le cancer, avec Saint-Lô commerces. La Ligue soutient également de nombreuses marches, et notamment à Coutances, Saint-Lô, Périers, Carentan-les-Marais, Barneville-Carteret, et du long-côte à Agon-Coutainville.

Pour aller plus loin :

- > Le comité départemental de la Ligue contre le cancer : ligue-cancer.net/50-manche
- > Acréa : acrea50.jimdo.free.com
- > Cœur et cancer : [f Association Cœur et Cancer](#)
- > Les Fées roses cotentinoises : [f Les Fées Roses Cotentinoises](#)



Nicole Godard, vice-présidente chargée de la cohésion sociale

« Avec le Mammobile, nous facilitons l'accès au soin pour les femmes les plus éloignées des cabinets de radiologie, en leur permettant de participer au dépistage du cancer du sein au plus près de chez elles. Nous affirmons ainsi notre volonté d'être un acteur important de la prévention et de la promotion de la santé. »

« Mettre des mots sur les maux »

Prévenir et accompagner les jeunes en souffrance psychologique et leurs parents : c'est l'une des missions de la Maison des adolescents de la Manche.



Des professionnels pour évaluer et orienter

Entre les murs de la Mado, les sujets abordés par les jeunes sont nombreux. « Mais la majorité évoque des souffrances psychologiques. Attention, cela ne signifie pas que la situation nécessite forcément une prise en charge médicale. C'est en cela que le rôle de la Mado est important. Les accueillants-écoutants qui dialoguent avec les jeunes sont formés pour évaluer les situations et y apporter une réponse adaptée. »

Pour les parents, il n'est pas toujours facile de savoir quand il devient nécessaire de se rapprocher de professionnels. « Agressivité, apathie, perte d'appétit ou prise de poids, mélancolie ou changement de comportement de son enfant : si une situation interpelle ou inquiète, le meilleur réflexe est de venir nous voir. » Pour cela, la Mado joue pleinement la carte de la proximité, avec une quinzaine de lieux d'accueil, répartis sur l'ensemble du territoire.

En parallèle, la prévention se traduit par des actions aux formats, cibles et thèmes variés. « Dans les collèges ou lycées, auprès des parents et des professionnels, nous intervenons dans beaucoup de domaines, comme le harcèlement, la violence ou la relation aux écrans, via des conférences, escape game, expositions... » ■

Pour aller plus loin :

maisondesados50.fr

 Maison des Adolescents de la Manche



Katia Le Fèvre,
directrice
de la Maison
des adolescents
de la Manche

En poussant les portes de la Maison des ados (Mado), le sentiment de chaleur humaine et de sérénité transparait déjà. Dès l'accueil ou dans les salons cosy, l'ambiance générale invite au dialogue et aux échanges. Ici, le mot « prévention » prend tout son sens. « C'est un peu notre cœur de métier », introduit Katia Le Fèvre, directrice de la Mado. « Notre mission est d'écouter, apaiser, accompagner et orienter si besoin, à travers des entretiens strictement confidentiels et gratuits. » Et de prendre en main les situations le plus tôt possible pour éviter qu'elles ne se dégradent. « Dans l'écrasante majorité des cas, le fait d'apporter une oreille attentive sur ce qui se passe et de mettre des mots dessus suffit à améliorer les choses. »

Si la structure s'adresse aux jeunes de 11 à 25 ans, les parents aussi sont les bienvenus. « Il ne faut pas qu'ils hésitent à venir nous rencontrer, même sans leurs enfants. »

Prévenir les addictions, pour tous

Les addictions (drogue, alcool...) sont une problématique à laquelle le Département est aussi particulièrement attentif. En soutenant l'association Addictions France, il marque sa volonté de contribuer aux actions de prévention, de soin et de réduction des risques engagées par l'association, et notamment auprès des populations les plus exposées : jeunes, personnes précaires, personnes en situation de handicap...

Pour aller + loin : addictions-france.org

Pour rester autonome, la prévention est primordiale

En matière d'autonomie, la prévention revêt bien des formes. Prévenir l'isolement, les chutes, ou encore l'épuisement des aidants : le Département soutient des actions dans tous ces domaines.

SE DÉPLACER POUR ÉVITER

L'ISOLEMENT

Quand on est senior et sans moyen de locomotion, chaque déplacement peut rapidement devenir problématique. Avec un risque : glisser vers l'isolement. Pour prévenir ces situations, Solidarité Transport met en relation des conducteurs bénévoles et des personnes âgées aux faibles ressources, pour les aider dans leurs trajets du quotidien (rendez-vous médicaux, loisirs, visites à un proche, courses...). Au-delà du service proposé, cette solution favorise le lien social et les échanges. Le réseau coordonne ainsi plus de 280 chauffeurs bénévoles à travers le département.

+ d'infos sur :

solidarite-transport.manche@famillesrurales.org

• L'aide du Département dans le cadre de la Conférence des financeurs en 2024 : 36 000 €

PRÉVENIR LES CHUTES À LA MAISON

C'est un des signes de la perte d'autonomie : la chute à son domicile. Pourtant, des solutions existent pour limiter ce risque. Projet impulsé par les Clic (Centres locaux d'information et de coordination) du Centre Manche, l'appartement témoin créé à Coutances présente justement, en conditions réelles, des dispositifs de prévention : chemins lumineux, barres d'appui, matériel domotique... Ce lieu innovant offre aux personnes âgées, aux aidants et aux professionnels une ressource d'informations précieuse.

+ d'infos : 02 33 45 08 39

• L'aide du Département dans le cadre de la Conférence des financeurs en 2024 : 20 000 €

150 000 €

C'est l'enveloppe financière annuelle votée par les élus départementaux pour soutenir les Espaces ressources aidants du territoire.

Dans la Manche, le nombre d'aidants est estimé à plus de 67 000.



Santé, bien-être, bien-vieillir, aide : HappyVisio est une plateforme d'information innovante et gratuite.

ACCOMPAGNER LES AIDANTS

Prendre soin d'un proche en perte d'autonomie est source d'interrogations, de doutes et souvent de fatigue. Pour soutenir les aidants, la plateforme HappyVisio décline un programme de web conférences, toutes en ligne pour en faciliter l'accès, et sur des thématiques variées : prendre soin de soi quand on est aidant, comment bien accompagner son proche, comprendre les pathologies... Des groupes de parole sont également mis en place pour prévenir l'isolement et l'épuisement.

+ d'infos : 01 76 28 40 84

contact@happyvisio.com

• L'aide du Département dans le cadre de la Conférence des financeurs en 2024 : 5 000 €



« La Conférence des financeurs est l'un de nos leviers pour accompagner le bien vieillir des personnes âgées dans la Manche. À travers cet appel à projets, nous faisons émerger des initiatives locales innovantes, en matière d'autonomie et de prévention. »

Maryse Le Goff, conseillère départementale en charge de l'autonomie, du handicap et du grand âge

NUMÉRIQUE

Ces idées sont manchoises !

Dans le domaine de la santé, du sport équestre ou encore de l'enfance, ces Manchois ont développé des applications et plateformes Internet ingénieuses et bien utiles.

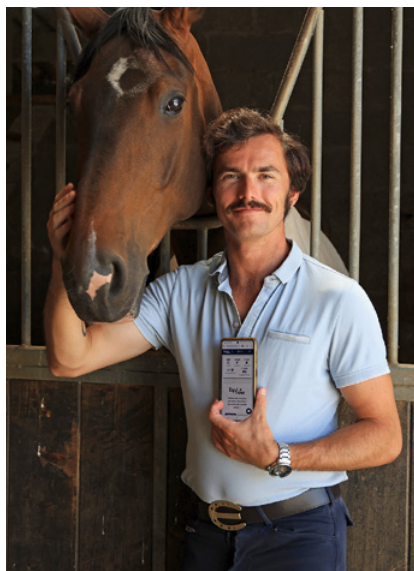
© Andriéa Rousseau



FollowMe : un passage aux urgences plus serein

FollowMe est une appli pour les patients des services d'urgence, leur permettant de suivre en temps réel la progression de leur parcours de soin. Son créateur, Firas Abou Kassem, sait de quoi il parle : « *Je suis médecin-urgentiste dans la Manche et confronté à des patients insatisfaits car ils manquent d'informations.* » De cette situation, il s'est associé à un autre urgentiste, Ricardo Oliveira, pour créer FollowMe. Exemple : si une analyse de sang est demandée, le patient, qui a accès à un fil de notifications l'informant des différentes étapes de son parcours, sait lorsque celle-ci a été traitée. Des infos pédagogiques et les délais habituels pour chacun des actes sont aussi disponibles. « *Le but est de faire comprendre qu'on s'occupe du patient, même lorsque les soignants ne viennent pas le voir.* » La solution commence à être développée dans plusieurs services en France.

+ d'infos : followme-urgences.fr



Équi-rider : des compétitions en ligne

Digitaliser les compétitions équestres pour les rendre plus accessibles et moins polluantes : c'est le défi réussi de Maxence Berard. Ce projet a germé dans la tête de ce cavalier originaire de Gavray-sur-Sienne pendant le confinement. Course d'obstacles, dressage... « *Nous proposons aux centres équestres plusieurs compétitions en ligne, dont un tournoi international en quatre étapes.* » Chaque centre organise son parcours dans ses infrastructures, puis transmet ses résultats et vidéos aux équipes d'Équi-rider. Avec 150 clubs engagés l'année dernière, la solution a rencontré son public. « *Pour les clubs, c'est assez simple à mettre en place et des cavaliers du monde entier peuvent ainsi se mesurer entre eux, de façon plus souple, en fonction de l'agenda et de la météo. En plus, ça évite des déplacements souvent coûteux et peu écologiques.* »

+ d'infos : equi-rider.com



Pomme d'appli : faciliter la vie des parents

Toutes deux mamans, Marion Gosselin et Edlin Boulon ont fait un même constat : « *la difficulté de trouver des professionnels pour nos jeunes enfants.* » Ni une ni deux, elles ont créé l'outil qui leur manquait : Pomme d'appli. « *Il s'agit d'une plateforme pour réserver des activités auprès de professionnels de la parentalité et de l'enfance.* » Ateliers artistiques, initiation à l'anglais, baby yoga, accompagnement pour les parents... Les propositions s'étoffent au fil du développement de l'outil. Avec un principe simple : un moteur de recherche permettant de cibler les professionnels à proximité. « *Ensuite, les parents peuvent directement réserver un rendez-vous ou un atelier depuis la plateforme. Nous avons même un système de paiement en ligne.* » Et les deux Manchoises ont encore plein d'idées pour enrichir Pomme d'appli. À suivre...

+ d'infos : pommedappli.com

RECONSTRUCTION

Un patrimoine à mieux apprécier

Souvent méconnu, parfois décrié, le patrimoine de la Reconstruction est pourtant une composante forte de l'identité de la Manche. Itinéraire non exhaustif pour porter un nouveau regard sur cet environnement.

À la suite des destructions de l'été 1944, près de 115 communes ont été déclarées sinistrées dans la Manche. Un chantier d'une ampleur inédite est alors engagé pour reconstruire et offrir un nouveau cadre de vie aux habitants. Dans les villages comme dans les villes.

• À Saint-Lô

Détruite à 91 % durant la Seconde Guerre mondiale, Saint-Lô a subi de plein fouet les destructions. Dès l'après-guerre, la ville devient un vaste chantier. Plusieurs bâtiments symbolisent ce renouveau, à l'image du théâtre, de l'hôtel de ville ou encore du beffroi, qui trône au milieu de la place centrale. Le musée d'art et d'histoire consacre une partie de ses espaces à cette période historique, avec une reconstitution fidèle de l'intérieur d'un appartement des années 1960.



À Saint-Lô, le théâtre Roger Ferdinand illustre à merveille l'esprit du patrimoine de la Reconstruction dans la Manche.



Pour aller plus loin :

Avec l'application **wivisites**, partez à la découverte du patrimoine de la Reconstruction

à Saint-Lô, à travers un parcours pédestre commenté et géolocalisé d'environ deux heures.

L'INFO +

La Délégation Normandie de la Fondation du patrimoine a lancé cette année la 1^{re} édition du **Trophée du patrimoine normand**. Le thème pour 2024 : la Reconstruction. Le but : accompagner et soutenir un projet de restauration et de valorisation.

Cet automne, le public est invité à voter pour un des projets sélectionnés par un jury d'experts.

Infos sur :

 **Fondation du patrimoine Normandie**

• À Saint-Hilaire-du-Harcouët

L'architecture de la ville, détruite à près de 80 %, est fortement marquée par la Reconstruction. Un circuit pédestre de 2 km permet d'en découvrir une partie des secrets. Et notamment la première maison reconstruite de la ville, boulevard Victor Hugo, symboliquement inaugurée par le général de Gaulle le 10 juin 1945.

• À Coutances

Une aventure dans les rues de Coutances pour tout savoir (ou presque !) de la Reconstruction : c'est la promesse du jeu de piste numérique, connecté et ludique, proposé par la Ville. Suivez Ali, l'architecte et mascotte du jeu, pour accomplir

les différentes missions et énigmes (charade, quiz, memory...).

À chaque mission accomplie, vous en apprendrez plus sur l'histoire des lieux traversés. 8 étapes, 45 minutes et un parcours d'1,3 km : une activité idéale à faire en famille !

Pour aller plus loin :

Jusqu'au 21 décembre, le musée Quesnel-Morinière, à Coutances, consacre son exposition temporaire à la Reconstruction de la ville après la Seconde Guerre mondiale. « Archi' moderne » replonge le public dans une ambiance de chantier, entre scénographie immersive, documents et photos d'archives colorisées.

+ d'infos sur tourisme-coutances.fr

+ d'infos sur attitude-manche.fr/debarquement/reconstruction

Rendez-vous aussi sur le site des archives départementales de la Manche : archives-manche.fr

COMPÉTITIONS

Des résultats et de l'émotion

Avec les Jeux olympiques et paralympiques et toutes les autres compétitions, l'été a été sportif pour les Manchois. Avec de bons résultats à la clé ! Panorama non exhaustif.



Julien Épaillard



Johann Lepenant



Éric Delaunay

Des moments forts en émotion. C'est ce que nous ont fait vivre nos sportifs manchois cet été. L'histoire a commencé lors des Jeux olympiques et paralympiques. Devant un public acquis aux Français, l'aventure s'est soldée par une belle médaille de bronze pour **Julien Épaillard**. Le cavalier l'a décrochée en équipe, lors de l'épreuve de saut d'obstacles. En finale individuelle et dans la même discipline, le Manchois termine à la 4^e place, laissant filer le podium à la suite d'une petite erreur sur le parcours.

Dans les stades, le footballeur **Johann Lepenant**, originaire de Granville, a lui aussi vécu son rêve olympique. Retenu dans les effectifs de l'équipe de France, il a décroché la médaille d'argent, après une défaite en finale contre les Espagnols. Le parcours olympique a été moins heureux pour le Saint-lois **Éric Delaunay**, en tir skeet. Que ce soit en individuel ou

en équipe mixte, le tireur n'a pas réussi à se qualifier pour les phases finales, terminant à chaque fois à la 9^e place. Mais le soutien du public a été sans faille !

Côté Jeux paralympiques, petit clin d'œil à **Damien Letulle**. Très attaché à Cherbourg, le para-athlète et ancien président de l'Octeville HS tir à l'arc a renoué avec les Jeux cette année. L'archer, sélectionné aux JO d'Atlanta en 1996, a été victime d'un terrible accident, à l'âge de 27 ans. Devenu tétraplégique, il abandonne la compétition. Mais à 51 ans, il décide de se lancer le défi de participer aux JOP, à Paris. Et y parvient ! Si l'aventure s'est terminée en huitième de finale, son parcours est admirable.

Les Jeux, mais pas seulement

Hormis les JOP, d'autres compétitions ont rythmé la période estivale. À l'image des championnats d'Europe d'aviron en mer, en Pologne, fin juin. Deux Barnevillais

s'y sont illustrés : **Edwige Alfred** et **Arthur Sanson**, devenus vice-champions d'Europe en double mixte.

Fin juillet, c'est aussi en Pologne et lors de championnats d'Europe que **Jérémy Candy** a performé. En canoë, il est revenu à la maison avec deux médailles d'argent, une en monoplace et l'autre en équipe, avec son coéquipier **Quentin Urban**. Quelques jours plus tard, Jérémy a participé à la régate internationale de Sella, en Espagne, avec une victoire à la clé ! « *Il s'agit de la plus ancienne course de kayak et la plus populaire. Elle a fait rêver beaucoup de kayakistes et la gagner était inimaginable il y a quelques années, tant c'était la chasse gardée des Espagnols !* »

Pour terminer ce panorama, un grand bravo à **Yannick Noël**. Originaire de Neuville-au-Plain, il a accroché la 10^e place de l'UTMB, le trail le plus prestigieux du monde, autour du Mont Blanc. Le 31 août, il a bouclé les 176,4 km (et 10 000 m de dénivelé) en 21 heures et 45 minutes ! ■

CINÉMA

Le court métrage a tout d'un grand

Il se fait une place dans les programmations des festivals et dans le cœur des cinéphiles, et notamment dans la Manche.



© Les Égaluantes

Les cinéphiles amateurs, en plein tournage cet été à Carentan-les-Marais, ont fait appel à des figurants pour jouer une scène de panique.

Une fenêtre sur le cinéma

Le court-métrage, c'est aussi le format qui fait vibrer Fish and films. À Granville, la 4^e édition du festival est une véritable déclaration d'amour à ces films courts, « encore trop peu représentés, même si les choses commencent à bouger, notamment en Normandie », constate Flora Gelot, co-créatrice de l'événement. Fin novembre, une vingtaine de ces courts-métrages, en lien avec la Normandie ou la Grande-Bretagne, seront diffusés. Avec un objectif : « amener le cinéma dans les différents quartiers de la ville et s'adresser au plus grand nombre, des scolaires aux résidents des Ehpad, en passant par les lycéens et les familles. » Des projections bien-sûr, mais aussi des expositions, des rencontres avec des professionnels du cinéma, un ciné-concert... « et des surprises à venir ! ». Le festival se clôturera avec la remise des prix : « le prix des lycéens, le prix du public et une nouveauté cette année : le prix du jury. » ■

Huit jours pour créer de bout en bout un court-métrage : c'est le défi des onze passionnés qui ont participé, cet été, à la résidence Égaluée, à Carentan-les-Marais. Encadrés par des professionnels, les cinéphiles amateurs ont touché du doigt tous les métiers liés au cinéma. « On est parti d'une page blanche », confirme Nathan Pommier, chargé de développement de Biti VOD et l'un des encadrants. Rédaction du scénario, prise en main du matériel, tournage, montage... « La semaine est intense, mais c'est une expérience unique pour les résidents. » Pour une partie des scènes, le décor était tout trouvé : le cinéma *Le Cotentin*. Quelques séquences ont aussi été tournées dans le centre-ville, avec des figurants venus prêter main forte.

Le court-métrage est le format idéal pour entrevoir le monde fascinant du cinéma. Alexandre Laurent, l'un des résidents, ne dira pas le contraire. « Je suis passionné de cinéma depuis tout petit. Je découvre

ici tous ces métiers, dans une super ambiance ». À 18 ans et originaire de Carentan-les-Marais, il a déjà ses préférences. « J'aime beaucoup les prises de vue, tenir la caméra. C'est beaucoup de responsabilités ! »

Le court-métrage sera diffusé lors du festival Les Égaluantes, qui mettra cette année encore en lumière de nombreux films, des longs-métrages cette fois-ci, tournés ou en rapport avec la Normandie.



Les festivals de cinéma cet automne

• Festival du film d'animation :

du 19 au 29 octobre, à Villedieu-les-Poêles-Rouffigny
villedieu-cinema.fr

• **Les Égaluantes** : festival du film normand,
du 21 au 24 novembre, à Carentan-les-Marais
lesegaluentes.com

• **Fish and films** : festival du court métrage britannique
et normand, du 28 novembre au 1^{er} décembre, à Granville
fishandfilms.com



ÉVÈNEMENT

24 > 27 octobre
JUMPING
INTERNATIONAL

Saint-Lô, Pôle hippique

Après avoir suivi l'élite mondiale lors des Jeux olympiques de Paris à Versailles, retrouvez les meilleurs cavaliers pour cette 26^e édition !
csi-saintlo.com

EXPOS

Jusqu'au 3 novembre
UN PATRIMOINE
EN HÉRITAGE

Omonville-la-Rogue, le Tourp - Maison de la Hague

Une invitation à découvrir l'architecture de la Hague. Entrée libre (exposition extérieure)
letourp.com

16-17 novembre
LEGO®
Saint-James, espace Le Conquérant

« Une giga expo » organisée par l'association La Parent'aise Alter-Native avec Family Bricks Lego®
laparentaisealternative.fr

LA MANCHE MET

LES VILLES EN SCÈNE

XOGO

Radio Tutti & Barilla Sisters

Musique, bal néo-trad

12 > 18 octobre

Théreal, Isigny-le-Buat, Lessay, Flamanville, Villedieu-les-Poêles-Rouffigny

TOUS LES JOURS

Groupe Déjà

Théâtre

4 > 8 novembre

Isigny-le-Buat, Saint-Hilaire-du-Harcouët, Théreal, Les Pieux

LEWIS EVANS

Musique folk, celto pop

12 > 16 novembre

Saint-Sauveur-Villages, Quettehou, Le Teilleul, Brécey, Saint-Jean-d'Elle

BLUES FOR
DOS GARDENIAS

Raphaël Lemonnier & La Trova Project

Musique cubaine

19 > 21 novembre

Saint-Hilaire-du-Harcouët, Bricquebec-en-Cotentin, Tessy-Bocage



OFFRE SPÉCIALE

C^{ie} Joe Sature et ses joyeux osselets

Spectacle burlesque et musical

26 novembre > 12 décembre

Saint-Jean-d'Elle, La Haye-Pesnel, Canisy, Mortain-Bocage, Marchésieux, Saint-Sauveur-le-Vicomte, Chef-du-Pont, Isigny-le-Buat

MASONN

C^{ie} Boukousou

Danse gwoka et hip-hop

3 > 7 décembre

Brécey, Saint-Sauveur-Villages, Les Pieux

Infos et programmation sur manche.fr

Jusqu'au 17 novembre

LES JEUX
DE BERLIN
1936,
LE SPORT
COMME ARME

Quinéville,
World War II museum

Découvrez l'histoire
de ces jeux controversés
et l'incroyable destin
de plusieurs athlètes
ayant défié le fascisme
bien avant les débuts
du conflit.

wwii-museum.com

CONCERT

8 décembre

LOUIS SCLAVIS
(clarinette)

Canisy
(Saint-Ébremond-
de-Bonfossé)

Dans le cadre du festival
Jazz dans les prés :
« *Cet insatiable souffleur
de poésie est une
figure majeure de la
musique improvisée.* »
jazzdanslespres.fr

IDÉES SORTIES DANS LES SITES & MUSÉES DU DÉPARTEMENT

Les 23 et 30 octobre

MERVEILLEUX ANIMAUX
MÉDIÉVAUX

Abbaye de Hambye

Plongez dans des récits envoûtants,
où dragons, licornes et autres animaux
émerveilleront les enfants de 6 à 10 ans,
les transportant dans un univers magique
empreint de mystère et d'aventure !
Sur réservation au 02 33 61 76 92
abbaye-hambye.manche.fr



26 octobre

LA FÉE
DES GRÈVES

**Écomusée de la baie
du Mont-Saint-Michel,
(Vains)**

Spectacle conté
par Antoine Lefranc
et Mathilde Loisel,
en lien avec l'exposition
« La Fée des Grèves »,

à découvrir jusqu'au 3 novembre.

Sur réservation au 02 33 89 06 06
ecomusee-baie.manche.fr

FESTIVALS



5 > 10 novembre

LES RENDEZ-VOUS
SONIQUES

Saint-Lô

15^e édition - « L'évènement
musical de l'automne »,
qui met à l'honneur les
musiques actuelles dans toute
leur diversité (chanson, pop,
rap, électro...)

lesrendezvoussoniques.com

16-17 novembre

11^e FESTIVAL
DU VOYAGE

Quettehou, Halle aux grains

Films, rencontres, stands, expos... :
le rendez-vous des amoureux
de découverte du monde
festivalduvoyage.fr

À LIRE



**La revanche
des deux Marie**

Sandrine Morille

Le Lys bleu Éditions (avril 2024)
324 pages

Le nouveau roman d'aventure
de Sandrine Morille est le fruit
d'une année de recherches et
d'une autre consacrée à l'écriture.
La professeure d'histoire-géo-
graphie, au collège Jean-Follain
de Canisy, plonge le lecteur dans
l'univers des XVII^e et XVIII^e siècles,

mettant en scène la fille de Nicolas Fouquet, surintendant des
finances de Louis XIV.



Les bancs voyageurs

Marion Desjardins

Éditions Cité des livres
(septembre 2024)
204 pages

Granvillaise depuis 15 ans,
Marion Desjardins s'est assise
sur les bancs publics de sa ville
de cœur, pendant un an, pour
écouter les histoires et aven-
tures des habitants. 60 bancs,
autant de rencontres : des récits
qu'elle livre avec finesse, tendresse

et émotion. Des moments de vie partagés qui invitent à un
voyage immobile et singulier.

Dessine-moi un jeune parent

Pas toujours facile de comprendre son bébé. Mais avec les conseils de Caroline, c'est déjà un peu plus simple. Puéricultrice, dessinatrice, autrice et maman, la Manchoise partage son expérience et ses connaissances, en toute simplicité.

Dans sa maison à Valognes, les crayons et le bloc ne sont jamais loin... Pour Caroline Couppey, puéricultrice PMI* au Département de la Manche, « *le dessin est un moyen d'expression formidable* ». Elle qui dessine depuis toute petite ne manque jamais une occasion de croquer une scène du quotidien, ou d'expliquer en quelques traits bien sentis une situation, un avis.

Pourtant, c'est bien loin de cet univers artistique que s'écrit le parcours professionnel de Caroline. Après avoir tenté médecine et « *enchaîné des petits boulots* », elle passe le concours d'infirmière. « *Et là, c'est une révélation !* ». Fraîchement diplômée, elle rejoint Paris. 7 ans dans un service de neurochirurgie : « *une super équipe ! J'ai adoré ces années, cette mixité culturelle et ces échanges si enrichissants.* »

Mais en 2020, le Covid vient rebattre les cartes. L'infirmière travaille plusieurs semaines en unité Covid. Une expérience éprouvante qu'elle traduit en dessins et décide de publier sur les réseaux sociaux, suivant ainsi les conseils avisés de son mari. Épuisée, un peu résignée, elle décide avec sa famille de quitter la capitale et de revenir en Normandie. Avec en prime une nouvelle orientation professionnelle. Caroline reprend ses études pour devenir puéricultrice. Presque une évidence pour cette jeune maman de deux petites filles. « *Et là, j'ai appris tellement de choses géniales, que j'ai voulu les partager !* » Par le biais de l'illustration bien entendu, et via sa page Instagram.

Des réseaux sociaux au livre

Des personnages attachants, des situations vécues par (presque) tous les parents, des informations claires mais jamais culpabilisantes, un peu d'humour et de tendresse : la recette fait mouche. En quelques mois, les compteurs explosent, pour atteindre près de 100 000 abonnés sur sa page.

L'autrice et dessinatrice est alors approchée par les éditions Larousse pour publier un livre. Un défi qu'elle accepte de relever, même si elle plonge dans un monde inconnu. En parallèle de son travail, elle planche durant un an sur son premier livre, sorti en janvier 2024 : *Grandir avec toi*. « *À travers cette BD, je voulais porter un message rassurant pour les parents, avec des propos mesurés. Je me suis appuyée sur les échanges que j'ai eus avec mes collègues et de nombreux spécialistes, mais aussi sur mon expérience professionnelle et personnelle.* » Elle le confirme avec un large sourire : « *Mes enfants sont une grande source d'inspiration.* »

Et de l'inspiration, Caroline n'en manque pas. Elle a déjà plusieurs projets en tête. Pour parler parentalité, mais pas seulement. « *J'aimerais aussi aborder le féminisme, les violences faites aux femmes, l'écologie : autant de sujets qui me tiennent à cœur.* » Encore de beaux coups de crayon en perspective. ■

* Protection maternelle et infantile



Grandir avec toi
Éditions Larousse
(Janvier 2024)

Contact

 [carotte_et_moutards](https://www.instagram.com/carotte_et_moutards)



« On fait tous des erreurs.
Le parent parfait
n'existe pas ! »

Groupe de la Gauche Sociale et Écologiste

LE FINANCEMENT DES SOLIDARITÉS AU CŒUR DE LA RENTRÉE

C'est la rentrée ! Petits et grands retrouvent les chemins du quotidien. Nous vous souhaitons, à toutes et à tous, une bonne rentrée. Si l'été aura été marqué... par une météo capricieuse, nous retiendrons l'année historique des Jeux de Paris. Nous retiendrons aussi l'attente, dans une interprétation nouvelle de la Constitution, de la nomination d'un Premier ministre et d'un Gouvernement. L'usage du pouvoir de dissolution, dans un contexte politique incertain, a mis le pays dans une situation inédite. Hélas nos institutions ne sont pas conçues pour un tel dysfonctionnement. Et l'absence prolongée de Gouvernement impacte fortement, à court et moyen terme, le fonctionnement de l'État au sens large, collectivités locales incluses. Les Départements ont été placés sous tutelle financière de l'État avec le retrait du levier fiscal. Si l'on met, d'un côté, un État qui, sous la Présidence Macron, s'est volontairement privé de milliards d'euros de recettes, et, d'un autre, les charges croissantes de solidarité que doivent assumer les Départements, on voit vite le problème ! Soyons clairs, il est faux de dire, comme a pu l'affirmer le ministre des Finances démissionnaire, que les collectivités locales creusent le déficit de l'État. Non, les collectivités locales sont vertueuses ; elles n'ont d'ailleurs pas le droit d'être en déficit de fonctionnement. Il est surtout urgent de mettre à plat le mode de financement des solidarités : enfance, vieillissement, handicap, insertion... Ces solidarités humaines, dont nous devons être fiers, que nous devons défendre, reposent sur les conseils départementaux pour leur mise en œuvre et c'est à l'État d'en assurer l'équilibre. Cette longue période, sans Gouvernement, au moment même de préparer la loi de finances, est une autre épine dans le pied des collectivités. Il va falloir que le nouvel exécutif réagisse, vite. Si le Département de la Manche a l'assise pour résister quelques temps, ce n'est pas le cas de tous les Départements. Il y a urgence à agir et à rattraper le retard par de nouvelles orientations politiques.

Les élus du **Groupe de la Gauche Sociale et Écologiste**

Présidente : **Karine DUVAL**

Pierre-François LEJEUNE : **Cherbourg-en-Cotentin 1** ; Karine DUVAL, Thierry LETOUZÉ : **Cherbourg-en-Cotentin 2** ; Dominique HÉBERT, Odile LEFAIX-VÉRON : **Cherbourg-en-Cotentin 4** ; Stéphanie COUPÉ, Gilles LELONG : **Cherbourg-en-Cotentin 5** ; Frédérique BOURY : **Les Pieux**

> Contact

groupe.gse50@manche.fr  [@gse_cd50](https://twitter.com/gse_cd50)  [gse.cd50](https://www.facebook.com/gse.cd50)

Collaborateur de groupe : Martial Defoy - 02 33 05 97 92

martial.defoy@manche.fr

Groupe de la majorité départementale

FAIRE VIVRE DURABLEMENT L'ESPRIT DES JEUX

Si la Flamme de Paris 2024 est désormais éteinte, les Jeux Olympiques et Paralympiques ont été vécus tout cet été avec une grande ferveur populaire. Dans la Manche, dès le printemps, le passage de la Flamme a eu un formidable retentissement, avec un engagement des écoles, collèges, lycées et une forte implication du mouvement sportif dans son ensemble.

Un grand merci aux communes et intercommunalités qui ont accompagné les dispositifs techniques pour accueillir la Flamme et ses porteurs dans les meilleures conditions possibles.

Nous saluons l'engagement des bénévoles de nos associations sportives manchoises, de leurs dirigeants et des entraîneurs qui, en cette période de rentrée, ont amplifié leurs actions. Nul doute que la dynamique des Jeux aura un impact positif sur le nombre des adhésions et fera vivre durablement l'esprit des Jeux dans notre département.

Pour le conseil départemental, accompagner le financement du sport est une impérieuse nécessité. Nous le faisons au travers de nos politiques d'aides directes aux clubs, aux événements, aux sportifs de haut niveau, en soutien aux déplacements des équipes (acquisition de minibus). Nous contribuons aussi à l'acquisition des matériels nécessaires à la pratique ainsi qu'aux investissements des collectivités pour les gymnases, stades, piscines...

L'éducation sportive, l'esprit collectif, la solidarité, l'engagement, l'effort, le respect des règles, le brassage social, le dépassement de soi sont autant de valeurs qui font le ciment de notre société.

Gardons la flamme, entretenons son message, c'est un des chemins du vivre ensemble, c'est un des chemins pour faire nation.

Les élus du **Groupe de la majorité départementale**

Président : **Philippe BAS**

Isabelle BOUYER MAUPAS, Damien PILLON : **Agon-Coutainville** ; Catherine BRUNAUD-RHYN, Antoine DELAUNAY : **Avranches** ; Valérie COUPEL-BEAUFILS, Alain NAVARRET : **Bréhal** ; Éric BRIENS, Véronique MARTIN-MORVAN : **Bricquebec-en-Cotentin** ; Maryse LE GOFF, Hervé MARIE : **Carentan-les-Marais** ; Isabelle FONTAINE, Axel FORTIN LARIVIÈRE : **Cherbourg-en-Cotentin 3** ; Marie-Pierre FAUVEL, Michel DE BEAUCOUDREY : **Condé-sur-Vire** ; Hedwige COLLETTE, Jean MORIN : **Créances** ; Sylvie GÂTÉ, Yvan TAILLEBOIS : **Granville** ; Jessie ORVAIN, Franck ESNOUF : **Isigny-le-Buat** ; Lydie BRIONNE, Hervé DESSEROUER : **Le Mortainais** ; Nicole GODARD, Jean-Claude BRAUD : **Pont-Hébert** ; Valérie NOUVEL, André DENOT : **Pontorson** ; Dany LEDOUX, Hervé AGNÈS : **Quetteville-sur-Sienne** ; Carine GRASSET, Jacky BOUVET : **Saint-Hilaire-du-Harcouët** ; Adèle HOMMET, Philippe GOSSELIN : **Saint-Lô 1** ; Brigitte BOISGERAULT, Jean-Marie LEBEHOT : **Saint-Lô 2** ; Christèle CASTELEIN, Jacques COQUELIN : **Valognes** ; Brigitte LÉGER-LEPAYSANT, Daniel DENIS : **Val-de-Saire** ; Martine LEMOINE, Philippe BAS : **Villedieu-les-Poêles-Rouffigny**

> Contact

groupe.majorite@manche.fr



À NOTER

Prochaine session plénière de votre assemblée départementale : **vendredi 13 décembre**

> Toutes les séances sont aussi à retrouver en direct et en différé sur **manche.fr**

UNE IDÉE ? UN PROJET ?

**ENGAGE-TOI
POUR FAIRE
ENTENDRE
TA VOIX !**



**CONSEIL DÉPARTEMENTAL
DES JEUNES DE LA MANCHE**

POUR LES ÉLÈVES DE 5^e ET 4^e AU COLLÈGE, 4^e EN MFR OU LYCÉE AGRICOLE, JEUNES DE 12 À 15 ANS EN IME, IEM OU ITEP

INFOS ET INSCRIPTIONS SUR MANCHE.FR



Avez-vous le bon profil...

pour devenir
assistant
familial ?

Conception : GARRIGUES - Photo : Adobe Stock - Département de la Manche

Faites le test ! >>

